

**UCHWAŁA Nr 387 / 7739 / 22**  
**ZARZĄDU WOJEWÓDZTWA PODKARPACKIEGO**  
**w RZESZOWIE**  
z dnia 17 maja 2022r.

**w sprawie wniesienia pod obrady Sejmiku Województwa Podkarpackiego projektu uchwały Sejmiku w sprawie włączenia bibliotek pedagogicznych do Podkarpackiego Zespołu Placówek Wojewódzkich w Rzeszowie.**

Na podstawie art. 41 ust. 1 ustawy z dnia 5 czerwca 1998 roku o samorządzie województwa (Dz. U. z 2022 r., poz. 547 t.j.) i § 29 ust. 1 pkt 1 Statutu Województwa Podkarpackiego, stanowiącego załącznik do Uchwały Nr X/103/99 Sejmiku Województwa Podkarpackiego w Rzeszowie z dnia 29 września 1999 r. w sprawie uchwalenia Statutu Województwa Podkarpackiego (Dz. Urz. Woj. Podk. z 1999 r. Nr 28, poz. 1247, z 2002 r. Nr 54, poz. 1101, z 2008 r. Nr 55, poz. 1449, z 2019 r., poz. 2676),

**Zarząd Województwa Podkarpackiego w Rzeszowie**  
**uchwala, co następuje:**

§ 1

Wnosi się pod obrady Sejmiku Województwa Podkarpackiego projekt uchwały Sejmiku **w sprawie włączenia bibliotek pedagogicznych do Podkarpackiego Zespołu Placówek Wojewódzkich w Rzeszowie**, w brzmieniu stanowiącym załącznik do uchwały.

§ 2

Wykonanie uchwały powierza się Marszałkowi Województwa Podkarpackiego.

§ 3

Uchwała wchodzi w życie z dniem podjęcia.

*Podpisał:*

*Piotr Pilch – Wicemarszałek Województwa Podkarpackiego*

**UCHWAŁA NR .....**  
**SEJMIKU WOJEWÓDZTWA PODKARPACKIEGO**

**z dnia .....**

**w sprawie włączenia bibliotek pedagogicznych do Podkarpackiego Zespołu  
Placówek Wojewódzkich w Rzeszowie**

Na podstawie art. 18 pkt 19 lit. f ustawy z dnia 5 czerwca 1998 r. o samorządzie województwa (Dz.U. z 2022 r. poz. 547 t.j.), art. 8 ust. 22, art. 91 ust. 7 i 7a pkt 1 oraz 9 w związku z art. 188 ust. 3 ustawy z dnia 14 grudnia 2016 r. – Prawo oświatowe (Dz.U. z 2021 r. poz. 1082 z późn. zm.), art. 12 ust. 1 pkt 2 ustawy z dnia 27 sierpnia 2009 r. o finansach publicznych (Dz.U. z 2021 r. poz. 305 z późn. zm.) oraz § 5 rozporządzenia Ministra Edukacji Narodowej z dnia 28 maja 2019 r. w sprawie placówek doskonalenia nauczycieli (Dz.U. z 2019 r. poz. 1045 z późn. zm.),

**Sejmik Województwa Podkarpackiego  
uchwala, co następuje:**

**§ 1.**

1. Włącza się z dniem 1 września 2022 r. Pedagogiczną Bibliotekę Wojewódzką w Krośnie do Podkarpackiego Zespołu Placówek Wojewódzkich w Rzeszowie.
2. Podkarpacki Zespół Placówek Wojewódzkich w Rzeszowie przejmuje z dniem 1 września 2022 r. wszelkie należności i zobowiązania Pedagogicznej Biblioteki Wojewódzkiej w Krośnie.
3. Mienie będące we władaniu Pedagogicznej Biblioteki Wojewódzkiej w Krośnie z dniem 1 września 2022 r. staje się mieniem Podkarpackiego Zespołu Placówek Wojewódzkich w Rzeszowie.

**§ 2.**

1. Włącza się z dniem 1 września 2022 r. Pedagogiczną Bibliotekę Wojewódzką im. Józefa Gwalberta Pawlikowskiego w Przemyślu do Podkarpackiego Zespołu Placówek Wojewódzkich w Rzeszowie.
2. Podkarpacki Zespół Placówek Wojewódzkich w Rzeszowie przejmuje z dniem 1 września 2022 r. wszelkie należności i zobowiązania Pedagogicznej Biblioteki Wojewódzkiej im. Józefa Gwalberta Pawlikowskiego w Przemyślu.
3. Mienie będące we władaniu Pedagogicznej Biblioteki Wojewódzkiej im. Józefa Gwalberta Pawlikowskiego w Przemyślu z dniem 1 września 2022 r. staje się mieniem Podkarpackiego Zespołu Placówek Wojewódzkich w Rzeszowie.

### § 3.

4. Włącza się z dniem 1 września 2022 r. Bibliotekę Pedagogiczną w Tarnobrzegu do Podkarpackiego Zespołu Placówek Wojewódzkich w Rzeszowie.
5. Podkarpacki Zespół Placówek Wojewódzkich w Rzeszowie przejmuje z dniem 1 września 2022 r. wszelkie należności i zobowiązania Biblioteki Pedagogicznej w Tarnobrzegu.
6. Mienie będące we władaniu Biblioteki Pedagogicznej w Tarnobrzegu z dniem 1 września 2022 r. staje się mieniem Podkarpackiego Zespołu Placówek Wojewódzkich w Rzeszowie.

### § 4.

W uchwale nr XVIII/303/20 Sejmiku Województwa Podkarpackiego z dnia 27 stycznia 2020 r. w sprawie nadania Statutu Podkarpackiemu Centrum Edukacji Nauczycieli w Rzeszowie zmienionej uchwałą nr XXXVI/579/21 z dnia 25 kwietnia 2021 r. w załączniku do uchwały wprowadza się następujące zmiany:

- 1) w § 3 ust. 3 pkt 3 otrzymuje brzmienie:  
„3) Oddział w Przemyślu, ul. Kraszewskiego 3 – pod nazwą Podkarpackie Centrum Edukacji Nauczycieli – Oddział w Przemyślu;”,
- 2) w § 3 ust. 3 pkt 5 otrzymuje brzmienie:  
5) Ośrodek Szkoleniowy w Czudcu, ul. Rzeszowska 82 – pod nazwą Podkarpackie Centrum Edukacji Nauczycieli – Ośrodek Szkoleniowy w Czudcu.”,
- 3) w § 8 pkt 4 otrzymuje brzmienie:  
„4) Ośrodek Szkoleniowy w Czudcu.”

### § 5.

W uchwale nr XIX/319/20 Sejmiku Województwa Podkarpackiego z dnia 24 lutego 2020 r. w sprawie utworzenia Szkolnego Schroniska Młodzieżowego w Czudcu i połączenia go z Podkarpackim Centrum Edukacji Nauczycieli zmienionej uchwałą nr XXXVI/579/21 z dnia 26 kwietnia 2021 r. oraz uchwałą nr XXXVIII/626/21 z dnia 28 czerwca 2021 r. wprowadza się następujące zmiany:

- 1) w § 1 ust. 4 pkt 1 otrzymuje brzmienie:  
„1) w Przemyślu, ul. Kraszewskiego 5,”
- 2) załącznik nr 1 do uchwały w § 2 ust. 3 pkt 1 otrzymuje brzmienie:  
1) w Przemyślu, ul. Kraszewskiego 5, która działa pod nazwą Szkolne Schronisko Młodzieżowe w Czudcu Filia w Przemyślu,”
- 3) załącznik nr 2 do uchwały otrzymuje brzmienie określone w załączniku do niniejszej uchwały.

### § 6.

Wykonanie uchwały powierza się Zarządowi Województwa Podkarpackiego.

### § 7.

Uchwała wchodzi w życie z dniem podjęcia.

## STATUT

### Podkarpackiego Zespołu Placówek Wojewódzkich w Rzeszowie

#### § 1.

1. Podkarpacki Zespół Placówek Wojewódzkich w Rzeszowie zwany dalej „PZPW” jest zespołem w rozumieniu ustawy z dnia 14 grudnia 2016 r. – Prawo oświatowe (Dz.U. z 2021 r. poz. 1082 z późn. zm.).
2. Siedzibą PZPW jest Rzeszów, ul. Niedzielskiego 2.
3. Organem prowadzącym PZPW jest Samorząd Województwa Podkarpackiego.
4. PZPW działa w formie jednostki budżetowej.

#### § 2.

W skład PZPW wchodzi następujące jednostki oświatowe:

- 1) Podkarpackie Centrum Edukacji Nauczycieli w Rzeszowie wraz z Oddziałami:
  - a) w Rzeszowie, ul. Niedzielskiego 2,
  - b) w Krośnie, ul. Grodzka 45b,
  - c) w Przemyślu, ul. Kraszewskiego 3,
  - d) w Tarnobrzegu, ul. Sienkiewicza 206,
  - e) Ośrodek Szkoleniowy w Czudcu, ul. Rzeszowska 82;
- 2) Szkolne Schronisko Młodzieżowe w Czudcu, ul. Rzeszowska 82 wraz z filiami:
  - a) w Przemyślu, ul. Kraszewskiego 5,
  - b) w Tarnobrzegu, ul. Sienkiewicza 206;
- 3) Pedagogiczna Biblioteka Wojewódzka w Rzeszowie, ul. Gałęzowskiego 4 wraz z filiami:
  - a) w Kolbuszowej, ul. Jana Pawła II 8,
  - b) w Leżajsku, ul. Mickiewicza 79,
  - c) w Łąncucie, ul. Danielewicza 8,
  - d) w Mielcu, ul. Kościuszki 7,
  - e) w Sędziszowie Małopolskim, ul. Fabryczna 4,
  - f) w Strzyżowie, ul. Parkowa 7;
- 4) Pedagogiczna Biblioteka Wojewódzka w Krośnie, ul. Grodzka 45B wraz z filiami:
  - a) w Brzozowie, ul. Parkowa 13,
  - b) w Jaśle, ul. Żwirki i Wigury 9,
  - c) w Lesku, ul. Jana Pawła II 18a,
  - d) w Sanoku, ul. Sadowa 12,
  - e) w Ustrzykach Dolnych, ul. Belska 22;
- 5) Pedagogiczna Biblioteka Wojewódzka im. Józefa Gwalberta Pawlikowskiego w Przemyślu, ul. Śmigurskiego 10-12 wraz z filiami:
  - a) w Jarosławiu, Os. im. Armii Krajowej 21,

- b) w Lubaczowie, ul. Rynek 25,
  - c) w Przeworsku; ul. Jagiellońska 16;
- 6) Biblioteka Pedagogiczna w Tarnobrzegu, ul. Wyspiańskiego 2A wraz z filiami:
- a) w Nisku, ul. Paderewskiego 4,
  - b) w Stalowej Woli, ul. Orzeszkowej 2.

### § 3.

Celem PZPW jest realizacja zadań określonych w szczególności w:

- 1) ustawie – Prawo oświatowe,
- 2) rozporządzeniu Ministra Edukacji Narodowej w sprawie placówek doskonalenia nauczycieli,
- 3) rozporządzeniu Ministra Edukacji Narodowej w sprawie publicznych placówek oświatowo-wychowawczych, młodzieżowych ośrodków wychowawczych, młodzieżowych ośrodków socjoterapii, specjalnych ośrodków szkolno-wychowawczych, specjalnych ośrodków wychowawczych, ośrodków rewalidacyjno-wychowawczych oraz placówek zapewniających opiekę i wychowanie uczniom w okresie pobierania nauki poza miejscem stałego zamieszkania,
- 4) rozporządzeniu Ministra Edukacji Narodowej w sprawie szczegółowych zasad działania publicznych bibliotek pedagogicznych,
- 5) Statucie Podkarpackiego Centrum Edukacji Nauczycieli w Rzeszowie,
- 6) Statucie Szkolnego Schroniska Młodzieżowego w Czudcu,
- 7) Statucie Pedagogicznej Biblioteki Wojewódzkiej w Rzeszowie,
- 8) Statucie Pedagogicznej Biblioteki Wojewódzkiej w Krośnie,
- 9) Statucie Pedagogicznej Biblioteki Wojewódzkiej im. Józefa Gwałberta Pawlikowskiego w Przemyślu,
- 10) Statucie Biblioteki Pedagogicznej w Tarnobrzegu.

### § 4.

1. PZPW, kieruje dyrektor, który realizuje zadania określone w przepisach szczególnych, Statucie PZPW, Statucie Podkarpackiego Centrum Edukacji Nauczycieli w Rzeszowie, Statucie Szkolnego Schroniska Młodzieżowego w Czudcu, Statucie Pedagogicznej Biblioteki Wojewódzkiej w Rzeszowie, Statucie Pedagogicznej Biblioteki Wojewódzkiej w Krośnie, Statucie Pedagogicznej Biblioteki Wojewódzkiej im. Józefa Gwałberta Pawlikowskiego w Przemyślu oraz Statucie Biblioteki Pedagogicznej w Tarnobrzegu.
2. Dyrektor PZPW jest Dyrektorem Podkarpackiego Centrum Edukacji Nauczycieli w Rzeszowie oraz Dyrektorem placówek wymienionych w § 2 pkt 2 – 6.
3. Powierzenia i odwołania ze stanowiska Dyrektora PZPW dokonuje Zarząd Województwa Podkarpackiego. Kandydata na stanowisko Dyrektora PZPW wyłania się w drodze konkursu.
4. Do zadań Dyrektora PZPW należy w szczególności:
  - 1) sprawowanie nadzoru nad realizacją zadań PZPW,
  - 2) sprawowanie nadzoru nad pracownikami w zakresie realizacji zadań PZPW,
  - 3) zarządzanie majątkiem i funduszami PZPW,

- 4) dysponowanie środkami określonymi w planie finansowym PZPW,
  - 5) dokonywanie czynności prawnych w zakresie prawa pracy,
  - 6) reprezentowanie PZPW,
  - 7) sprawowanie nadzoru pedagogicznego nad nauczycielami PZPW,
  - 8) współpraca z zakładowymi organizacjami związkowymi w zakresie przewidzianym odrębnymi przepisami,
  - 9) zapewnienie funkcjonowania adekwatnej, skutecznej i efektywnej kontroli zarządczej w PZPW,
  - 10) wykonywanie innych zadań wynikających z przepisów szczególnych.
5. Dyrektor PZPW przygotowuje w szczególności:
    - 1) plan pracy na kolejny rok szkolny,
    - 2) sprawozdanie z wykonania planu pracy za dany rok szkolny,
    - 3) plany i sprawozdania finansowe, zgodnie z odrębnymi przepisami – w terminach wynikających z przepisów szczególnych,
    - 4) arkusze organizacji bibliotek pedagogicznych,
    - 5) arkusz organizacji Szkolnego Schroniska Młodzieżowego w Czudcu.
  6. Dyrektor kieruje działalnością PZPW przy pomocy wicedyrektorów PZPW.
  7. Dyrektor PZPW działa jednoosobowo na podstawie pełnomocnictwa udzielonego przez Zarząd Województwa Podkarpackiego.
  8. Do czynności przekraczających zakres pełnomocnictwa wymagana jest zgoda w formie uchwały Zarządu Województwa Podkarpackiego.

## § 5.

1. Biblioteki pedagogiczne mogą pobierać opłaty:
  - 1) za usługi informacyjne, bibliograficzne, reprograficzne oraz wypożyczenia międzybiblioteczne;
  - 2) za wypożyczenia materiałów audiowizualnych;
  - 3) w formie kaucji za wypożyczone materiały biblioteczne;
  - 4) za niezwrócenie w terminie wypożyczonych materiałów bibliotecznych;
  - 5) za uszkodzenie, zniszczenie lub niezwrócenie materiałów bibliotecznych;
  - 6) za świadczone usługi kserograficzne;
  - 7) za wydruki komputerowe;
  - 8) za wysłanie kserokopii lub materiałów bibliotecznych do czytelnika w ramach e-usług świadczonych w ramach projektu „Podkarpackie e-biblioteki pedagogiczne”.
2. Wysokość opłat, o których mowa w ust. 1 ustala dyrektor PZPW, z tym że opłata nie może przekraczać kosztów wykonania danej usługi.
3. Zasady i warunki korzystania z bibliotek pedagogicznych określa regulamin ustalony przez dyrektora PZPW.

## § 6.

Komórki organizacyjne PZPW to:

- 1) Zespół Nauczycieli Konsultantów;
- 2) Zespół Nauczycieli Doradców Metodycznych;
- 3) Dział Finansowo-Księgowy;
- 4) Dział Administracyjno-Gospodarczy;
- 5) Dział Projektów;
- 6) Dział Kadr i Płac;

- 7) Dział Informatyczny;
- 8) Dział Rozwoju i Promocji;
- 9) Wieloosobowe stanowisko ds. zamówień publicznych;
- 10) Stanowisko ds. bhp;
- 11) Radca Prawny;
- 12) Sekretariat Główny;
- 13) Kancelaria Ogólna;
- 14) Inspektor Ochrony Danych Osobowych;
- 15) Pełnomocnik ds. ochrony informacji niejawnych;
- 16) Stanowisko ds. obronnych, zarządzania kryzysowego, ochrony ludności i obrony cywilnej;
- 17) Biuro Obsługi Szkoleń;
- 18) Oddziały:
  - a) w Rzeszowie, w którego skład wchodzi:
    - Zespół Nauczycieli Konsultantów,
    - Zespół Nauczycieli Doradców Metodycznych;
  - b) w Krośnie, w którego skład wchodzi:
    - Zespół Nauczycieli Konsultantów,
    - Zespół Nauczycieli Doradców Metodycznych,
    - Zespół Pracowników Administracyjno-Obsługowych;
  - c) w Przemyślu, w którego skład wchodzi:
    - Zespół Nauczycieli Konsultantów,
    - Zespół Nauczycieli Doradców Metodycznych,
    - Zespół Pracowników Administracyjno-Obsługowych oraz Szkolnego Schroniska Młodzieżowego w Czudcu Filia w Przemyślu;
  - d) w Tarnobrzegu, w którego skład wchodzi:
    - Zespół Nauczycieli Konsultantów,
    - Zespół Nauczycieli Doradców Metodycznych,
    - Zespół Pracowników Administracyjno-Obsługowych oraz Szkolnego Schroniska Młodzieżowego w Czudcu Filia w Tarnobrzegu;
- 19) Ośrodek Szkoleniowy w Czudcu;
- 20) Szkolne Schronisko Młodzieżowe w Czudcu z filią w Tarnobrzegu oraz filią w Przemyślu,
- 21) Pedagogiczna Biblioteka Wojewódzka w Rzeszowie, w skład której wchodzi:
  - a) Dział Gromadzenia i Opracowania Zbiorów;
  - b) Dział Udostępniania Zbiorów;
  - c) Zespół Pracowników Administracyjno-Obsługowych;
  - d) Filie:
    - w Kolbuszowej,
    - w Leżajsku,
    - w Łańcucie,
    - w Mielcu,
    - w Sędziszowie Małopolskim,
    - w Strzyżowie,
- 22) Pedagogiczna Biblioteka Wojewódzka w Krośnie, w skład której wchodzi:
  - a) Dział Gromadzenia i Opracowania Zbiorów,
  - b) Dział Udostępniania Zbiorów,

- c) Zespół Pracowników Administracyjno-Obsługowych;
  - d) Filie:
    - w Brzozowie,
    - w Jaśle,
    - w Lesku,
    - w Sanoku,
    - w Ustrzykach Dolnych,
- 23) Pedagogiczna Biblioteka Wojewódzka im. Józefa Gwalberta Pawlikowskiego w Przemyślu, w skład której wchodzi:
- a) Dział Gromadzenia i Opracowania Zbiorów,
  - b) Dział Udostępniania Zbiorów,
  - c) Zespół Pracowników Administracyjno-Obsługowych;
  - d) Filie:
    - w Jarosławiu,
    - w Lubaczowie,
    - w Przeworsku,
- 24) Biblioteka Pedagogiczna w Tarnobrzegu, w skład której wchodzi:
- a) Dział Gromadzenia i Opracowania Zbiorów,
  - b) Dział Udostępniania Zbiorów,
  - c) Zespół Pracowników Administracyjno-Obsługowych;
  - d) Filie:
    - w Nisku,
    - w Stalowej Woli.

## § 7.

1. W PZPW tworzy się stanowiska kierownicze:
  - 1) Wicedyrektora ds. Doskonalenia Nauczycieli i Oddziału w Rzeszowie;
  - 2) Wicedyrektora ds. Administracyjno-Gospodarczych;
  - 3) Wicedyrektora ds. Projektów;
  - 4) Wicedyrektora ds. Rozwoju i Promocji,
  - 5) Wicedyrektorów:
    - a) Oddziału w Krośnie,
    - b) Oddziału w Przemyślu,
    - c) Oddziału w Tarnobrzegu;
  - 6) Wicedyrektora:
    - a) ds. Pedagogicznej Biblioteki Wojewódzkiej w Rzeszowie,
    - b) ds. Pedagogicznej Biblioteki Wojewódzkiej w Krośnie,
    - c) ds. Pedagogicznej Biblioteki Wojewódzkiej im. Józefa Gwalberta Pawlikowskiego w Przemyślu,
    - d) ds. Biblioteki Pedagogicznej w Tarnobrzegu;
  - 7) Wicedyrektora ds. Informatycznych;
  - 8) Głównego Księgowego;
  - 9) dwóch zastępców Głównego Księgowego;
  - 10) Wicedyrektora ds. Kadr i Płac;
  - 11) Kierownika Działu Administracyjno-Gospodarczego;
  - 12) Kierownika Ośrodka Szkoleniowego w Czudcu i Szkolnego Schroniska Młodzieżowego w Czudcu;
  - 13) Kierownika Działu Informatycznego;



- 14) Kierownika Zespołu Nauczycieli Konsultantów w Oddziale w Rzeszowie;
- 15) Kierownika Zespołu Nauczycieli Doradców Metodycznych;
- 16) Kierowników Działów w Bibliotekach Pedagogicznych;
- 17) Kierowników Filii Bibliotek Pedagogicznych.

2. Szczegółowy zakres zadań stanowisk kierowniczych, o których mowa w ust. 1 określa Dyrektor PZPW.
3. Dyrektor PZPW może, stosownie do potrzeb tworzyć stanowiska kierownicze w zespołach problemowych lub zadaniowych i projektach finansowanych ze środków zewnętrznych.
4. W przypadku nieobecności Dyrektora PZPW, zastępstwo pełni Wicedyrektor wskazany przez Dyrektora PZPW.

#### § 8.

W PZPW działa jedna Rada Pedagogiczna, w skład której wchodzi nauczyciele-bibliotekarze bibliotek pedagogicznych.

#### § 9.

1. Organy Centrum współdziałają ze sobą w zakresie realizacji zadań statutowych szkoły, wymiany informacji o podejmowanych i planowanych działaniach zgodnie z kompetencjami.
2. Uchwały poszczególnych organów są jawne.
3. Bieżącą wymianę informacji pomiędzy organami Centrum, o podejmowanych działaniach lub decyzjach organizuje dyrektor Centrum.
4. Sprawy sporne pomiędzy organami rozstrzyga dyrektor Centrum. W przypadku, gdy jedną ze stron sporu jest dyrektor, organem rozstrzygającym jest organ prowadzący.

#### § 10.

1. Zasady gospodarki finansowej PZPW określają odrębne przepisy.
2. Podstawą gospodarki finansowej PZPW jest plan dochodów i wydatków, zatwierdzany zgodnie z obowiązującymi w tym zakresie przepisami.
3. PZPW prowadzi przewidzianą dla jednostek budżetowych sprawozdawczość finansową.

#### § 11.

1. Struktura organizacyjna PZPW stanowi załącznik do Statutu PZPW.
2. Szczegółową organizację pracy PZPW określa Regulamin Organizacyjny nadany przez Dyrektora PZPW podlegający zatwierdzeniu przez Zarząd Województwa Podkarpackiego.

#### § 12.

1. W pieczęciach PZPW używa się odpowiednio następujących nazw:
  - 1) Podkarpacki Zespół Placówek Wojewódzkich w Rzeszowie,

- 2) Podkarpackie Centrum Edukacji Nauczycieli w Rzeszowie przy Podkarpackim Zespole Placówek Wojewódzkich w Rzeszowie,
- 3) Podkarpackie Centrum Edukacji Nauczycieli w Rzeszowie Oddział w Krośnie przy Podkarpackim Zespole Placówek Wojewódzkich w Rzeszowie,
- 4) Podkarpackie Centrum Edukacji Nauczycieli w Rzeszowie Oddział w Przemyślu przy Podkarpackim Zespole Placówek Wojewódzkich w Rzeszowie,
- 5) Podkarpackie Centrum Edukacji Nauczycieli w Rzeszowie Oddział w Tarnobrzegu przy Podkarpackim Zespole Placówek Wojewódzkich w Rzeszowie,
- 6) Szkolne Schronisko Młodzieżowe w Czudcu przy Podkarpackim Zespole Placówek Wojewódzkich w Rzeszowie,
- 7) Szkolne Schronisko Młodzieżowe w Czudcu Filia w Przemyślu przy Podkarpackim Zespole Placówek Wojewódzkich w Rzeszowie,
- 8) Szkolne Schronisko Młodzieżowe w Czudcu Filia w Tarnobrzegu przy Podkarpackim Zespole Placówek Wojewódzkich w Rzeszowie;
- 9) Pedagogiczna Biblioteka Wojewódzka w Rzeszowie przy Podkarpackim Zespole Placówek Wojewódzkich w Rzeszowie;
- 10) Pedagogiczna Biblioteka Wojewódzka w Rzeszowie Filia w Kolbuszowej przy Podkarpackim Zespole Placówek Wojewódzkich w Rzeszowie;
- 11) Pedagogiczna Biblioteka Wojewódzka w Rzeszowie Filia w Leżajsku przy Podkarpackim Zespole Placówek Wojewódzkich w Rzeszowie;
- 12) Pedagogiczna Biblioteka Wojewódzka w Rzeszowie Filia w Łańcucie przy Podkarpackim Zespole Placówek Wojewódzkich w Rzeszowie;
- 13) Pedagogiczna Biblioteka Wojewódzka w Rzeszowie Filia w Mielcu przy Podkarpackim Zespole Placówek Wojewódzkich w Rzeszowie;
- 14) Pedagogiczna Biblioteka Wojewódzka w Rzeszowie Filia w Sędziszowie Małopolskim przy Podkarpackim Zespole Placówek Wojewódzkich w Rzeszowie;
- 15) Pedagogiczna Biblioteka Wojewódzka w Rzeszowie Filia w Strzyżowie przy Podkarpackim Zespole Placówek Wojewódzkich w Rzeszowie;
  
- 16) Pedagogiczna Biblioteka Wojewódzka w Krośnie przy Podkarpackim Zespole Placówek Wojewódzkich w Rzeszowie;
- 17) Pedagogiczna Biblioteka Wojewódzka w Krośnie Filia w Brzozowie przy Podkarpackim Zespole Placówek Wojewódzkich w Rzeszowie;
- 18) Pedagogiczna Biblioteka Wojewódzka w Krośnie Filia w Jaśle przy Podkarpackim Zespole Placówek Wojewódzkich w Rzeszowie,
- 19) Pedagogiczna Biblioteka Wojewódzka w Krośnie Filia w Lesku przy Podkarpackim Zespole Placówek Wojewódzkich w Rzeszowie,
- 20) Pedagogiczna Biblioteka Wojewódzka w Krośnie Filia w Sanoku przy Podkarpackim Zespole Placówek Wojewódzkich w Rzeszowie,
- 21) Pedagogiczna Biblioteka Wojewódzka w Krośnie Filia w Ustrzykach Dolnych przy Podkarpackim Zespole Placówek Wojewódzkich w Rzeszowie,
  
- 22) Pedagogiczna Biblioteka Wojewódzka im. Józefa Gwalberta Pawlikowskiego w Przemyślu przy Podkarpackim Zespole Placówek Wojewódzkich w Rzeszowie,
- 23) Pedagogiczna Biblioteka Wojewódzka im. Józefa Gwalberta Pawlikowskiego w Przemyślu Filia w Jarosławiu przy Podkarpackim Zespole Placówek Wojewódzkich w Rzeszowie;

24) Pedagogiczna Biblioteka Wojewódzka im. Józefa Gwalberta Pawlikowskiego w Przemyślu Filia w Lubaczowie przy Podkarpackim Zespole Placówek Wojewódzkich w Rzeszowie,

25) Pedagogiczna Biblioteka Wojewódzka im. Józefa Gwalberta Pawlikowskiego w Przemyślu Filia w Przeworsku przy Podkarpackim Zespole Placówek Wojewódzkich w Rzeszowie,

26) Biblioteka Pedagogiczna w Tarnobrzegu przy Podkarpackim Zespole Placówek Wojewódzkich w Rzeszowie;

27) Biblioteka Pedagogiczna w Tarnobrzegu Filia w Nisku przy Podkarpackim Zespole Placówek Wojewódzkich w Rzeszowie;

28) Biblioteka Pedagogiczna w Tarnobrzegu Filia w Stalowej Woli przy Podkarpackim Zespole Placówek Wojewódzkich w Rzeszowie.

2. Pieczęć urzędowa zawiera następującą treść: Podkarpackie Centrum Edukacji Nauczycieli w Rzeszowie przy PZPW w Rzeszowie,

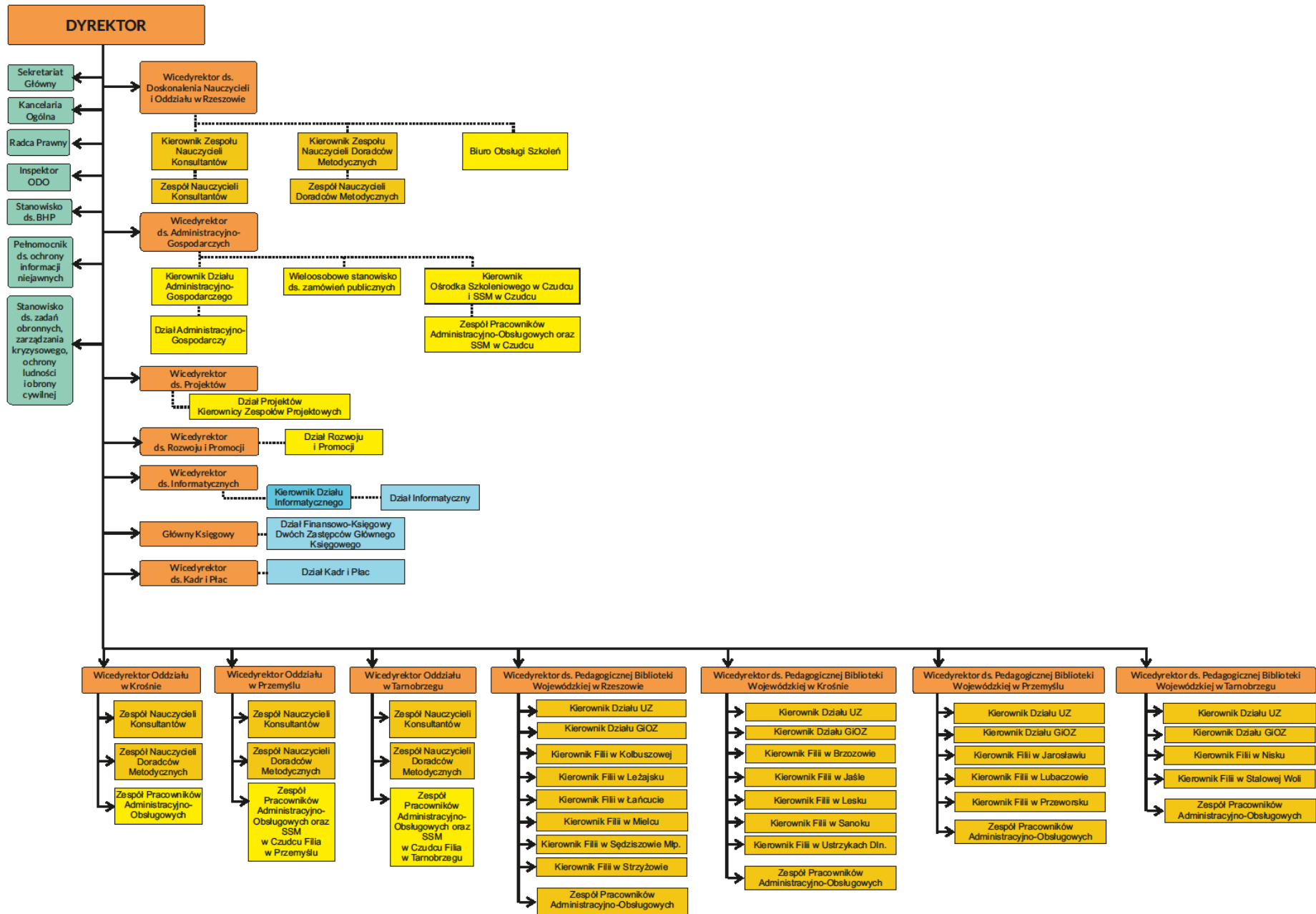
### § 13.

Jednostki wchodzące w skład PZPW zachowują dotychczasowe Statuty, w przypadku zaistnienia sprzeczności pomiędzy zapisami w Statutach stosuje się postanowienia niniejszego Statutu.

### § 14.

Zmiany w statucie PZPW dokonywane są przez Sejmik Województwa Podkarpackiego w trybie przewidzianym dla jego nadania.

## Schemat organizacyjny Zespołu Placówek Wojewódzkich w Rzeszowie



## UZASADNIENIE

Zgodnie art. 91 ust. 7 ustawy Prawo oświatowe - organ prowadzący szkół i placówek może włączyć do zespołu szkołę lub placówkę.

Podkarpacki Zespół Placówek Wojewódzkich w Rzeszowie jest zespołem jednostek oświatowych, w rozumieniu ustawy Prawo oświatowe, w skład którego wchodzi:

- Podkarpackie Centrum Edukacji Nauczycieli w Rzeszowie wraz z Oddziałami (placówka doskonalenia nauczycieli),
- Szkolne Schronisko Młodzieżowe w Czudcu wraz z Filiami (placówka),
- Pedagogiczna Biblioteka Wojewódzka w Rzeszowie wraz z Filiami.

Z dniem 1 września 2021 r. do Zespołu włączona została Pedagogiczna Biblioteka Wojewódzka w Rzeszowie wraz z Filiami wnosząc ze sobą bogaty księgozbiór, rozbudowany warsztat informacyjno-bibliograficzny i wysoce wykwalifikowaną kadrę nauczycieli bibliotekarzy. Przyniosło to pierwsze wymierne efekty w postaci zaangażowania nauczycieli bibliotekarzy w proces doskonalenia nauczycieli i komplementarności działań wchodzących w skład Zespołu jednostek, które wzajemnie się uzupełniają realizując swoje zadania wynikające z przepisów prawa.

W obecnym stanie prawnym za doskonalenie nauczycieli, oprócz placówek doskonalenia nauczycieli, odpowiadają również biblioteki pedagogiczne. Zarówno biblioteki pedagogiczne jak i placówki doskonalenia nauczycieli służą w szczególności wspieraniu procesu kształcenia i doskonalenia nauczycieli, a także wspieraniu działalności szkół.

Doskonalenie nauczycieli to istotny element jakości edukacji. Nauczyciele muszą być otwarci na zmieniające się potrzeby społeczeństwa, reagować na nowe warunki zewnętrzne, rozwijać procesy edukacyjne. Ma to szczególne znaczenie w obecnym czasie, gdy tempo rozwoju wiedzy, zmian społecznych i technologicznych sprawia, że wiedza zdobyta na studiach, w dłuższej perspektywie, jest niewystarczająca do efektywnej pracy. Doskonalenie zawodowe umożliwia nauczycielom przystosowanie się do różnych sytuacji, wzbogaca kompetencje, pozwala rozpoznawać potrzeby dzieci i młodzieży oraz poznanie nowych sposobów organizowania samokształcenia i warsztatu swojej pracy. Umiejętności zawodowe nauczycieli i dyrektorów szkół oraz sprawny system zbierania informacji edukacyjnych decydują bowiem o jakości systemu edukacji.

Włączenie do Zespołu Placówek Wojewódzkich w Rzeszowie biblioteki pedagogicznej w Krośnie, Przemyślu i Tarnobrzegu pozwoli na stworzenie jeszcze bardziej skutecznego systemu wspierania szkół i placówek. Taka organizacja pozwoli na wykorzystanie dużej wiedzy zarówno pracowników placówki doskonalenia nauczycieli jak i pracowników bibliotek pedagogicznych na temat lokalnych struktur systemu edukacji, specyficznych potrzeb i uwarunkowań regionalnych, słabych i mocnych stron edukacji. Rozwiązanie to pozwoli mocniej zaangażować nauczycieli-bibliotekarzy w proces doskonalenia nauczycieli. Dzięki kapitałowi wiedzy pracowników łączonych instytucji będzie zdecydowanie łatwiej współpracować ze szkołami województwa i stworzyć unikalną ofertę. Połączenie jednostek wpłynie

również na lepsze wykorzystanie wiedzy i doświadczenia pracowników obu placówek w realizacji projektów.

Podjęte działania pozwolą stworzyć nowoczesne centrum edukacji i informacji pedagogicznej będące wsparciem szkół i placówek. Wykorzystanie wiedzy pracowników wszystkich wchodzących w skład Zespołu instytucji, ich umiejętności, doświadczenia i zaangażowania, usprawni współpracę ze szkołami, pogłębi diagnozę potrzeb nauczycieli, uatrakcyjni ofertę szkoleń, a co za tym idzie wpłynie na podniesienie jakości kształcenia kadry pedagogicznej.

Wskutek połączenia jednostki wchodzące w skład Podkarpackiego Zespołu Placówek Wojewódzkich w Rzeszowie działać będą pod kierownictwem jednego dyrektora oraz ze wspólną administracją i obsługą. Przyczyni się to do lepszej koordynacji działań łączonych instytucji. Optymalne i efektywne zarządzanie placówkami z wykorzystaniem wewnętrznych i zewnętrznych zasobów działać będzie na rzecz wzajemnego rozwoju i dla dobra edukacji regionu.